

DESGLOSE DE RESULTADOS

Análisis de resultados electorales Municipales y Regionales 2024: Región del Biobío

Estudio realizado por la Dirección Regional de Biobío de IdeaPaís.

27 noviembre 2024



I. Índice

| | |
|--|-------|
| Resumen ejecutivo | p. 03 |
| Participación electoral en Biobío | p. 04 |
| Blancos y nulos por elección | p. 05 |
| Distribución histórica de alcaldías | p. 07 |
| Análisis por sexo | p. 09 |
| Análisis de la composición de los concejos municipales 2024 | p. 10 |
| Correlaciones de comportamiento electoral y variables sociales | p. 12 |
| Población gobernada por sector político | p. 16 |
| Segunda vuelta de Gobernador Regional | p. 17 |

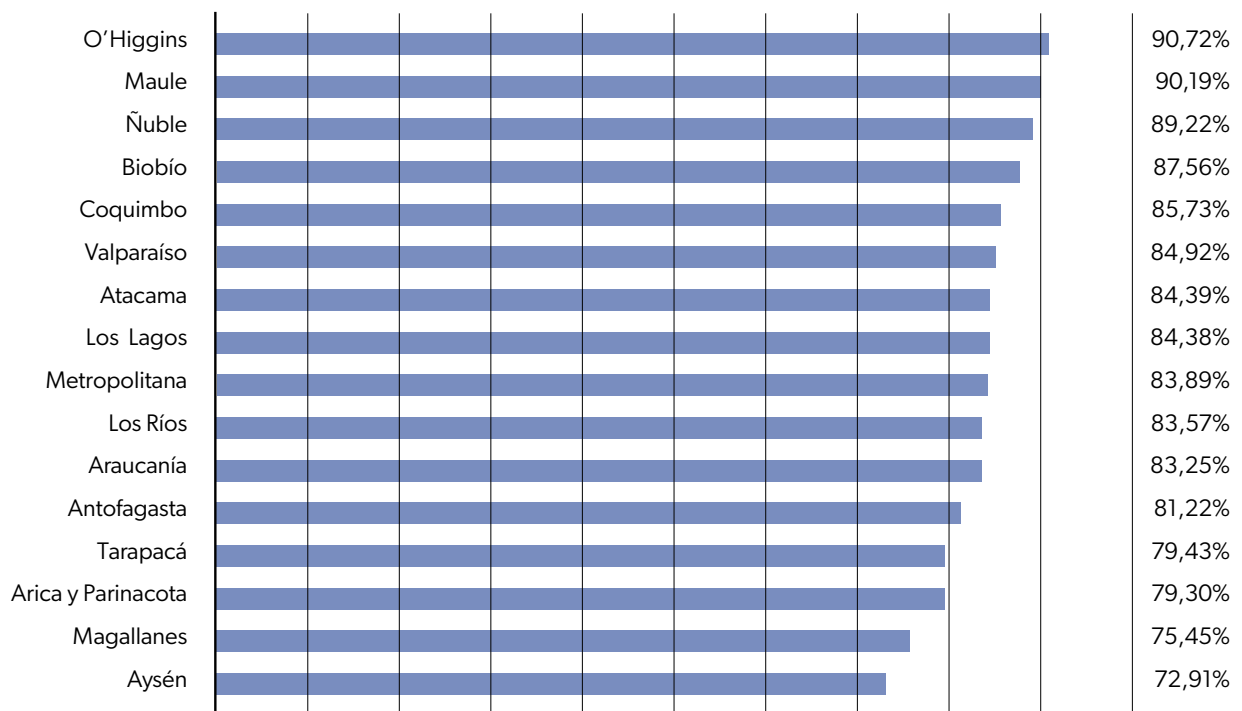
II. Resumen ejecutivo

- Siguiendo la tendencia observada en otros países que transitan de voto voluntario a obligatorio, se registró un aumento sustantivo en votos blancos y nulos, particularmente en aquellas papeletas con gran cantidad de candidatos.
- En los 33 municipios de la región se observaron cambios en la composición partidaria. La Democracia Cristiana, por ejemplo, redujo su representación de 10 alcaldes en 2012 a solo 2 en 2024, mientras que partidos como la UDI y RN mostraron un crecimiento importante. El PS y PPD, por su parte, han mantenido desempeños relativamente estables.
- La distribución de alcaldías también sufrió transformaciones en términos ideológicos. En 2012, 20 de las 33 alcaldías estaban en manos de sectores de izquierda, 6 de derecha y 7 independientes. En 2024, la distribución cambió a 13 municipios para la derecha, 10 para independientes fuera de pacto y 10 para la izquierda.
- Aunque la proporción de mujeres candidatas a alcaldesas se ha triplicado en los últimos 12 años, el número de electas no ha variado significativamente. En las últimas elecciones, solo dos mujeres fueron electas alcaldesas de las 33 comunas en disputa. Sin embargo, en los concejos municipales se observa un incremento sostenido en la participación femenina, tanto en candidaturas como en las electas, aunque persiste una importante brecha: 26 de los 33 concejos municipales cuentan con mayoría masculina.
- Si bien los pactos del centro político obtuvieron discretos resultados en la región y a nivel nacional, muchos de sus concejales electos serán claves para la construcción de mayorías dentro de los concejos municipales.
- En términos de participación electoral, las comunas con mayores niveles de pobreza multidimensional no mostraron diferencias significativas con respecto a comunas con bajos niveles de pobreza. No obstante, en estas comunas hubo una mayor proporción de votos nulos o blancos en la elección de GORE, aunque esta tendencia no se replicó en la elección de alcaldes.
- En cuanto a la distribución territorial, los sectores de izquierda ganaron fundamentalmente municipios urbanos y con gran cantidad de habitantes, mientras que sectores de derecha consolidaron su presencia en comunas rurales y mixtas, aunque con un desempeño relevante también en algunas comunas urbanas.
- El triunfo de Sergio Giacaman en la elección de GORE no se debió únicamente a su capacidad de captar los votos de candidatos de centro y derecha de la primera vuelta. También logró captar un significativo número de votos de electores que previamente no habían manifestado preferencias, ampliando su base de apoyo.

1. Participación electoral en Biobío

Uno de los principales aspectos en el que se ha puesto la atención es en las consecuencias del voto obligatorio sobre la participación electoral. Dicho cambio introducido en la Ley 21.524 se implementó por primera vez en elecciones municipales y regionales este 2024. Así, podemos observar en el Gráfico N°1 que Biobío se constituye como la cuarta región con mayor participación electoral en el país. Esto representa un aumento sustantivo respecto de la participación de las elecciones municipales de 2021, donde la participación electoral llegó a sólo el 41,27%, situándose por debajo de la media nacional que alcanzó ese año el 43,44%.

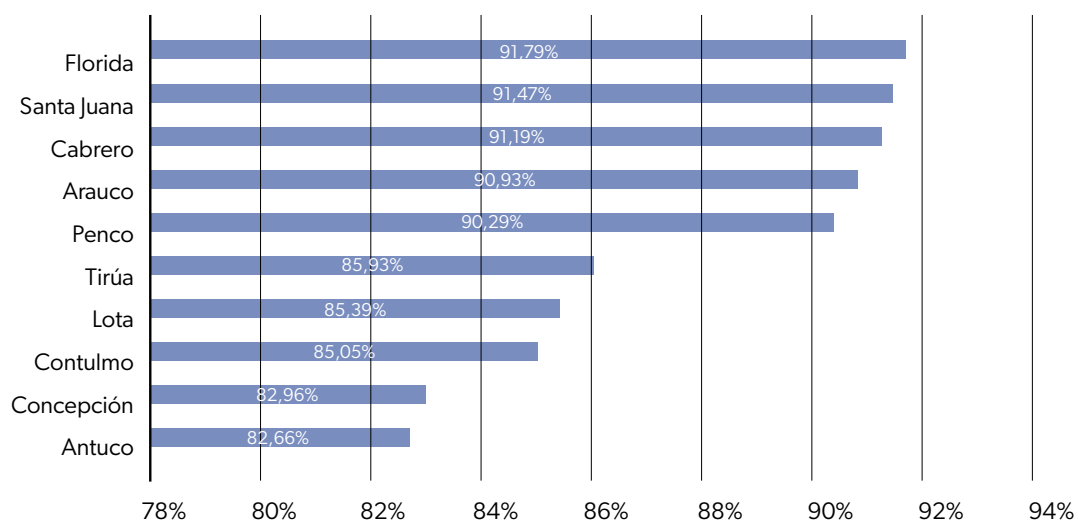
Gráfico 1. Participación electoral por región



Fuente: Elaboración propia con datos del SERVEL (2024)

Por otro lado, la región del Biobío muestra gran heterogeneidad de participación dentro de las 33 comunas que la constituyen. En el Gráfico N°2 se muestran las 5 comunas de la región con mayor y menor participación. En el primer y segundo lugar se ubica la comuna de Florida y Santa Juana con el 91,79% y 91,47% de participación respectivamente, mientras que en la parte baja de la tabla se ubican las comunas de Concepción y Antuco, con un 82,96% y 82,6% de participación respectivamente.

Gráfico 2. Cinco comunas con mayor y menor participación



Fuente: Elaboración propia con datos del SERVEL (2024)

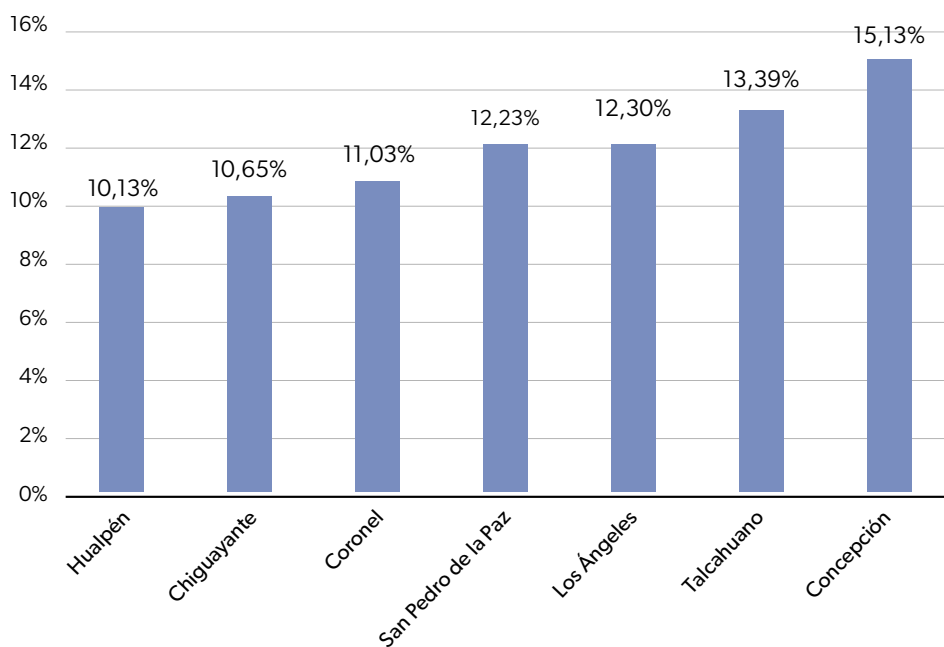
2. Blancos y nulos por elección

Un aspecto relevante de analizar es cuántos votantes acudieron a las urnas sin marcar una preferencia por alguno de los candidatos en las papeletas. Con la obligatoriedad del voto, era previsible la participación de un segmento significativo de electores que en elecciones anteriores solían abstenerse de sufragar. Este fenómeno, mediado por el desinterés, la falta de información o el descontento con el sistema político, se advierte claramente en los datos que nos dejó esta elección.

En ese sentido, se observa que la gran mayoría de votos blancos y nulos en el Biobío se concentran en la elección de Consejeros Regionales (26,26%), seguido por la de los Concejos Municipales (20,06%), luego por la de Gobernadores Regionales (19,91%) y finalmente por las elecciones Alcaldicias con el 10,2%.

Al desagregar los votos nulos y blancos en la elección de alcaldes por comuna, se advierte que las comunas urbanas y/o cercanas a la capital regional presentan los más altos niveles de votos no válidamente emitidos, como se observa en el Gráfico N°3. La disputa por la alcaldía de Concepción consiguió el más alto porcentaje de este tipo de votos, llegando al 15,13%, seguido por Talcahuano (13,39%), Los Ángeles (12,30%) y San Pedro de La Paz (12,23%).

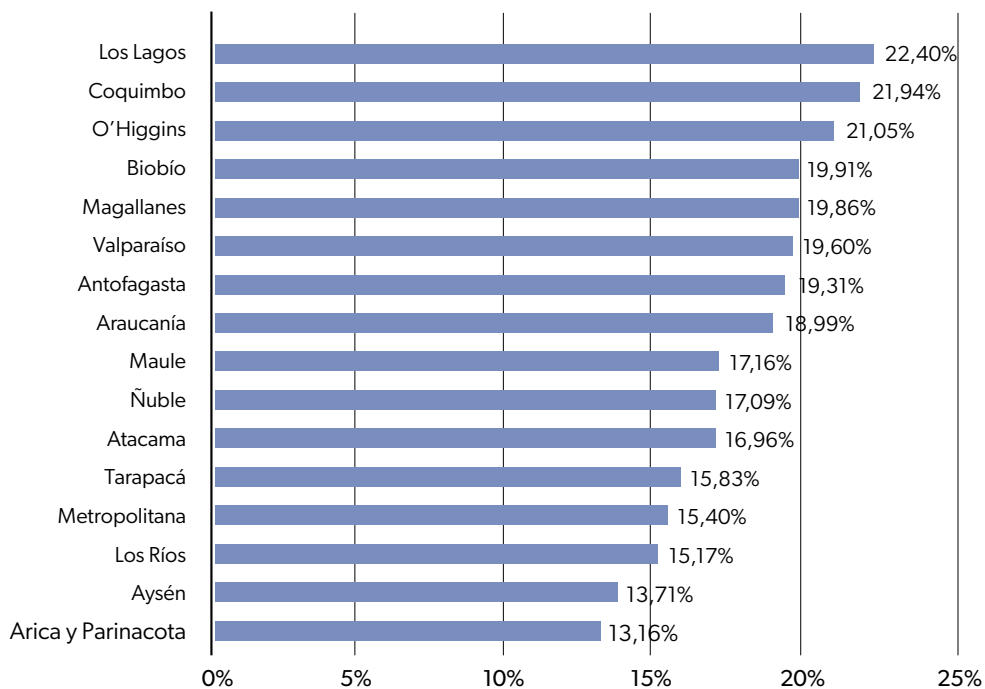
Gráfico 3. Porcentaje de Blancos y Nulos – Alcaldías



Fuente: Elaboración propia con datos del SERVEL (2024)

Por otro lado, se observa en el Gráfico N°4 que Biobío alcanza el cuarto lugar a nivel nacional en votos blancos y nulos. Esto representa un contraste toda vez que aun cuando la región tuvo buen desempeño en participación, al mismo tiempo hubo un gran porcentaje de votos que no expresaron preferencia por los candidatos de la papeleta.

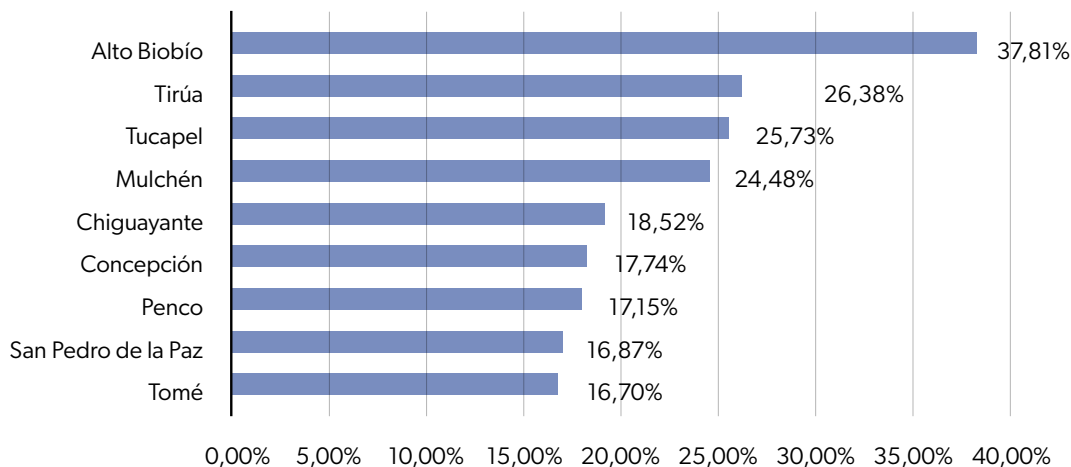
Gráfico 4. Blancos y nulos por región – GORE



Fuente: Elaboración propia con datos del SERVEL (2024)

Al desagregar el panorama regional por comunas, se advierte una gran heterogeneidad en términos de votos blancos y nulos en la elección de Gobernadores Regionales. El Gráfico N°5 muestra las 4 comunas con mayor y menor porcentaje de este tipo de sufragios, destacando el caso de la comuna de Alto Biobío, que se escapa por lejos de la media regional y de la distribución, llegando al 37,81%. En contraste, la comuna de Tomé obtiene el menor porcentaje de votos y blancos de la región (16,70%), y en consecuencia, la mayor proporción de votantes que marcó preferencia por alguno de los candidatos al GORE.

Gráfico 5. Porcentaje de Blancos y Nulos por comuna - GORE



Fuente: Elaboración propia con datos del SERVEL (2024)

3. Distribución histórica de alcaldías

Históricamente, la Región del Biobío ha tenido una gran presencia de la centroizquierda en elecciones municipales, con los principales partidos de la ex Concertación ejerciendo una fuerte influencia en los gobiernos locales de la región, particularmente el Partido Demócrata Cristiano (PDC). En 2012, como muestra el Gráfico N°6, la DC ganó 10 de las 33 alcaldías en disputa, siendo por lejos la fuerza más relevante a nivel de partidos, seguida a distancia por el Partido Socialista (PS), con cuatro municipios a su cargo.

Sin embargo, el panorama ha cambiado significativamente en los últimos años. La Democracia Cristiana ha ido perdiendo poder relativo, pasando de ser la fuerza dominante a administrar solo dos alcaldías en 2024 (Quilaco¹ y Quilleco). En contraste, la Unión Demócrata Independiente (UDI) se ha constituido como el partido político con mayor número de alcaldías en 2024, alcanzando un total de seis municipios a su cargo².

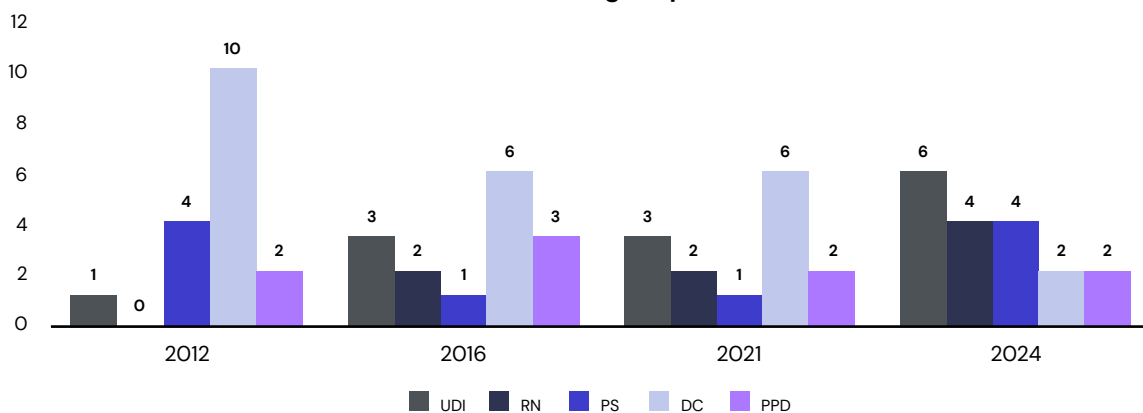
Por su parte, partidos como el PS y el PPD (Partido por la Democracia) han mantenido una relativa estabilidad en el número de alcaldías bajo su administración, teniendo derrotas y victorias³ que mantienen el equilibrio.

¹ Cabe destacar que, en el caso de esta comuna, el alcalde electo es Independiente, pero en cupo DC.

² En este análisis se incluyen independientes que van dentro del pacto apoyado por partidos políticos.

³ Por ejemplo, el PS perdió un bastión importante como Chiguayante, pero recuperó la histórica comuna de Talcahuano.

Gráfico 6. Alcaldías de la Región por Partido Político



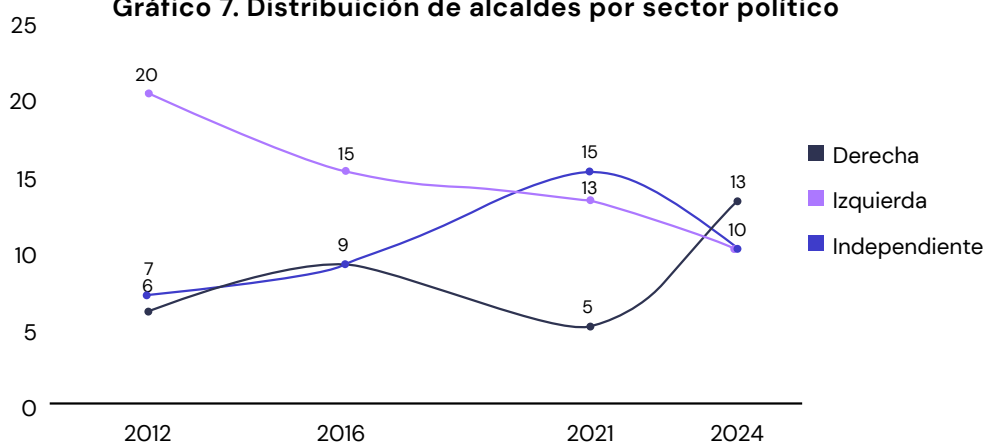
Fuente: Elaboración propia con datos históricos del SERVEL (2024)

Respecto a distribución histórica de alcaldías por sector político, se advierte en el Gráfico N°7 que la derecha ha comenzado a obtener una importante mejora en sus resultados, pasando de obtener solo cinco alcaldías en 2021 –uno de sus peores resultados en la historia reciente–, a alcanzar 13 municipios en las elecciones de 2024.

En contraste, la izquierda ha ido perdiendo paulatinamente su hegemonía. En 2012 controlaba 20 alcaldías, y en las elecciones recientes ganó solo 10.

Por su parte, los independientes fuera de pacto, que habían mostrado un aumento constante en su desempeño desde 2012, experimentaron en 2024 una reducción significativa. En comparación con 2021, han perdido cinco municipios, lo que sugiere un retroceso en su posicionamiento electoral tras años de crecimiento sostenido⁴.

Gráfico 7. Distribución de alcaldes por sector político



Fuente: Elaboración propia con datos del SERVEL (2024)

⁴ Cabe destacar que las elecciones municipales de 2021 se dieron en paralelo con la de la Convención Constitucional, donde se evidenció un crecimiento muy sustantivo de las candidaturas independientes de partidos políticos.

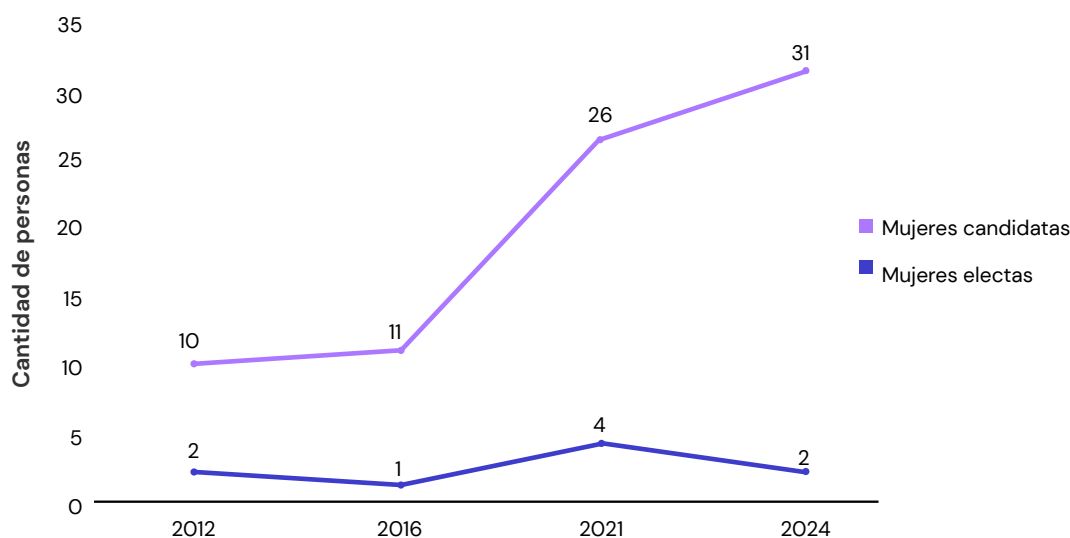
4. Análisis por sexo

Desde hace unos años ha estado en la discusión pública del país cómo promover liderazgos femeninos en la arena política. Dichas preocupaciones tuvieron su bajada en leyes⁵ que obligaron a partidos políticos a cumplir cuotas de género en las candidaturas parlamentarias –aunque con acotados resultados⁶ – u otras, como en la elección de la Convención Constituyente de 2022, donde se instauró un mecanismo que asegurara una composición paritaria de dicho organismo.

Actualmente, no hay normas legales que obliguen a los partidos políticos a instaurar cuotas de género⁷, en las elecciones municipales y regionales. Aun cuando ha habido esfuerzos de iniciativas parlamentarias para establecer estas cuotas de género, estos no han llegado a ser despachados por el Congreso. Por ello, resulta particularmente interesante analizar el comportamiento de las candidaturas a concejales y alcaldes, tanto en relación a la disposición e interés de los partidos políticos a presentar mujeres como candidatas a las elecciones municipales, como en relación a los resultados que obtuvieron.

En el Gráfico N°8, se muestra la distribución del número de candidaturas de mujeres a las alcaldías de las 33 comunas de la región. En ese sentido, se advierte que desde el 2012 a 2024 ha habido una tendencia estrictamente creciente, llegando el año 2024 a triplicar el número de candidaturas de mujeres existente en 2012⁸. No obstante, la cantidad de mujeres electas se ha mantenido casi invariante. El 2024 se escogieron solo 2 mujeres de las 33 alcaldías de la región, representando un 6,06% del total.

Gráfico 8. Mujeres en las elecciones de alcaldes



Fuente: Elaboración propia en base a datos históricos del SERVEL (2024)

⁵ Por ejemplo, la ley N°20.840, que sustituyó el sistema binominal por uno con mecanismo proporcional D'hondt, estableció una cuota que obliga a todos los partidos políticos a presentar un porcentaje no menor de 40% de candidaturas mujeres.

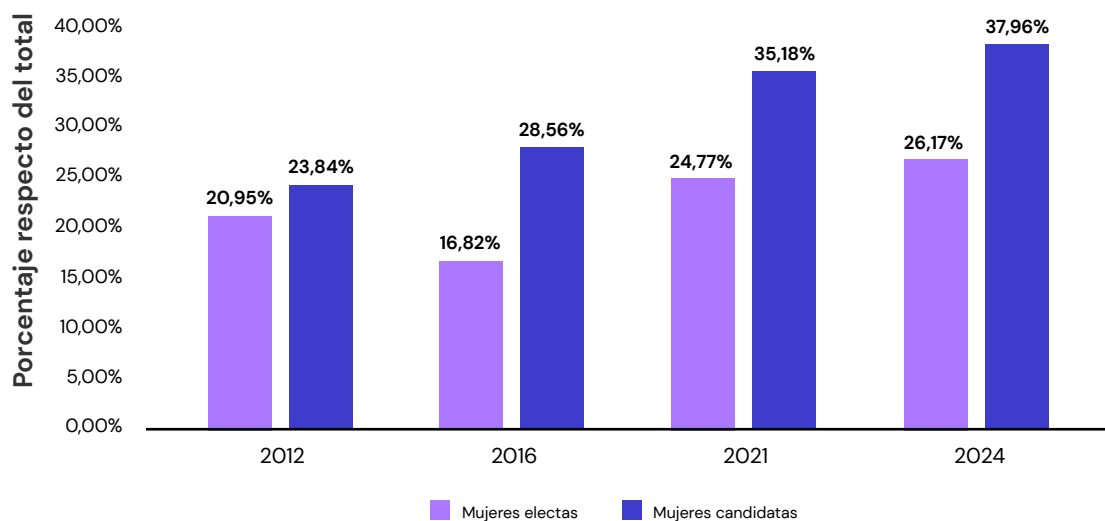
⁶ Al respecto ver el trabajo de Le Foulon y Suárez-Cao (2018) en "La política siempre ha sido cosa de mujeres. Elecciones y protagonistas en Chile y la región".

⁷ Ver moción parlamentaria Boletín N°11994-34, presentada por la entonces diputada Marcela Hernando en 2018.

⁸ Cabe destacar que en el mismo periodo el número de candidaturas masculinas se ha mantenido casi sin variaciones relevantes: 116 en 2012, 110 en 2016, 104 en 2021 y 123 en 2024.

Este panorama de elecciones uninominales como las de alcaldes, contrasta con los datos que se advierten en el Gráfico N°9. Allí se grafica cuál ha sido el desempeño histórico de las candidaturas (electas y no electas) de la composición de los Concejos Municipales. En ese sentido, se observa un aumento sostenido en el tiempo, tanto en el porcentaje de mujeres candidatas como en las mujeres electas para el cargo de concejal. Las candidaturas femeninas han aumentado de 23,84% en 2012 al 37,96% en 2024. En paralelo, las candidaturas electas de mujeres han aumentado de 20,95% en 2012 a un 26,17% en 2024. No obstante, vale la pena analizar en el debate público las razones por las cuales la magnitud del aumento en las candidaturas femeninas (de más del 14% entre 2012 y 2024) no se ve reflejado en un aumento más significativo de las electas (que ha aumentado poco menos del 6% en 12 años). Tres de cada cuatro concejales de la región siguen siendo hombres.

Gráfico 9. Mujeres en las elecciones Concejales 2012 - 2024



Fuente: Elaboración propia en base a datos históricos del SERVEL (2024)

5. Análisis de la composición de los concejos municipales 2024

En las pasadas elecciones municipales se eligieron 214 concejales en la región. Cada comuna elige 6, 8 o 10 representantes comunales de acuerdo con la cantidad de votantes que tiene su padrón electoral.

- **Composición por sexo.**

De los 214 cupos disponibles, 158 fueron para hombres y 56 para mujeres, representando un 73,83% y un 26,17% respectivamente. En esa línea, el Cuadro N°1 muestra la cantidad de concejos municipales que quedaron compuestos en su mayoría por hombres, por mujeres o quedaron en paridad de género. De los 33 Concejos, solo 1 quedó en mayoría de mujeres⁹, mientras que 6 quedaron empatados y 26 con mayoría de hombres¹⁰.

⁹ El municipio de San Pedro de La Paz, con 5 mujeres electas y 3 hombres.

¹⁰ De esos 26 Concejos Municipales, 7 quedaron compuestos exclusivamente por hombres: Cabrero, Laja, Lebu, Negrete, Quilleco, Santa Bárbara y Yumbel.

Cuadro 1. Composición por Sexo de Concejales Municipales 2024 - 2028

| Grupo Mayoritario | Cantidad | Porcentaje |
|-------------------|----------|------------|
| Hombres | 26 | 78,78% |
| Mujeres | 1 | 3,03% |
| Paritario | 6 | 18,18% |

Fuente: Elaboración propia en base a datos del SERVEL (2024)

• Composición ideológica

En el Cuadro N°2 se muestra la composición ideológica de los concejales municipales electos, agrupando las listas en tres grandes sectores políticos:

- Izquierda y centroizquierda: Lista A (Partido Comunista y Frente Amplio), B (Partido Igualdad), G (Federación Regionalista Verde Social), T (Partido Radical), y U (Democracia Cristiana, Partido por la Democracia, Partido Socialista).
- Derecha y centro derecha: Lista E (UDI y Evópoli), F (Partido Social Cristiano), I (RN) e Y (Partido Republicano).
- Centro Político: Lista P (Partido de la Gente) y R (Amarillos y Demócratas).

De los 33 municipios, 7 tienen mayoría de izquierda y centroizquierda, mientras que 9 tienen mayoría de derecha y centroderecha. Además, 8 están directamente empatados¹¹, por lo que, en caso de votaciones sin acuerdos, será el alcalde quien dirima.

En otros 9 concejales municipales, como Los Ángeles, Los Álamos, Lota o Talcahuano, la mayoría o los empates dependerán de los votos de los concejales del centro político.. Resultará interesante observar el comportamiento político de estos actores, dado que aun cuando a nivel nacional partidos como Amarillos, Demócratas y el Partido de la Gente obtuvieron discretos resultados y muy pocos candidatos electos, en algunos concejales del Biobío sus apoyos serán claves para la aprobación o rechazo de proyectos municipales.

Cuadro 2. Composición Ideológica de Concejales Municipales 2024 - 2028

| Sector Político con Mayoría | Cantidad de Concejales Municipales | Porcentaje |
|------------------------------|------------------------------------|------------|
| Izquierda + Centro Izquierda | 7 | 21,21% |
| Derecha + Centro Derecha | 9 | 27,27% |
| Empate | 8 | 24,24% |
| Dirime el Centro* | 9 | 27,27% |

*Definimos el Centro Político agrupando a las listas P (PDG) y R (Amarillos y Demócratas)
Fuente: Elaboración propia en base a datos del SERVEL (2024)

¹¹ De esos 26 Concejales Municipales, 7 quedaron compuestos exclusivamente por hombres: Cabrero, Laja, Lebu, Negrete, Quilleco, Santa Bárbara y Yumbel.

- **¿Tienen mayoría los alcaldes en sus Concejos Municipales?**

Otra pregunta relevante respecto de la composición de los concejos municipales es si los alcaldes electos enfrentarán oposición, empate o sus aliados políticos lograron concitar una mayoría que le permita gobernabilidad en sus respectivos municipios. En ese sentido, el Cuadro N°3 muestra que en solo dos municipios se puede afirmar que su alcalde electo tendrá oposición en el concejo. Dichos casos son: Nacimiento con alcalde UDI y en Los Ángeles con alcalde PRSD.

Por otro lado, 10 alcaldes tendrán mayorías en sus concejos, tales como Juan Pablo Spoerer (EVO) en San Pedro de La Paz, Miguel Rivera (PPD) en Hualpén o Luis Gengnagel (IND-UDI) en Curanilahue. En 6 el panorama es un empate, sin considerar que el alcalde tiene voto dirimente, y en más del 45% (15 concejos) el panorama es incierto, dado que sus ediles han sido electos fuera de pacto o su mayoría en el concejo depende de las acciones que tomen concejales del centro político.

Cuadro 3. Apoyo u Oposición en los Concejos Municipales del Biobío 2024

| Mayoría en el Concejo | Cantidad de Concejos Municipales | Porcentaje |
|-----------------------|----------------------------------|------------|
| No | 2 | 6,06% |
| Sí | 10 | 30,30% |
| Empate | 6 | 18,18% |
| Incierto | 15 | 45,45% |

Fuente: Elaboración propia en base a datos del SERVEL (2024)

6. Correlaciones de comportamiento electoral y variables sociales.

Hay variables sociales propias de cada región que permiten establecer hipótesis acerca del comportamiento electoral de los votantes de un determinado territorio. Por ejemplo, varios estudios realizados en Chile muestran la relación histórica que ha tenido la pobreza y la abstención electoral. Particularmente, Riquelme (2020)¹² muestra que, en el contexto de elecciones de carácter voluntario en Chile, la pobreza multidimensional tuvo efectos significativos en la participación electoral. En ese sentido, sectores con mayores niveles de este tipo de pobreza evidenciaban menos concurrencia a las urnas.

En ese sentido, y realizando el análisis para la región del Biobío, es relevante preguntarse si las comunas de la región con mayores tasas de pobreza multidimensional muestran tendencias a tener menores índices de participación electoral. El Cuadro N°4 muestra un resumen de análisis de correlación entre las tasas de pobreza multidimensional por comuna¹³ con tasas de participación, y proporción de nulos y blancos en elecciones de alcaldes y gobernadores regionales.

¹² Riquelme Arriagada, A. (2020). Desigualdad y participación en Chile: ¿Afecta la pobreza multidimensional a la participación electoral? *Politai*, 11(20), 58-89. Recuperado a partir de <https://revistas.pucp.edu.pe/index.php/politai/article/view/24113>

¹³ Datos comunales de pobreza multidimensional obtenidos de la encuesta CASEN 2022. Disponible en <https://observatorio.ministeriodesarrollosocial.gob.cl/encuesta-casen-2022>

Allí se advierte que **no** existe una correlación estadísticamente significativa entre la tasa de pobreza multidimensional por comuna y participación electoral, mostrando un cambio en relación con el fenómeno descrito en Chile a propósito del voto voluntario. Sin embargo, esa masa de votantes que antes no concurría a las urnas, ¿emite hoy un voto no válido como consecuencia de la obligación que se les impone? En ese sentido, el Cuadro N°4 muestra también que existe una correlación positiva y estadísticamente significativa entre pobreza y porcentaje de blancos y nulos en la elección del GORE. Es decir, las comunas con mayores niveles de pobreza multidimensional tuvieron tendencia a tener mayores tasas de votos no válidos.

Cuadro 4. Correlación entre Pobreza Multidimensional y Variables electorales

| | Tasa de Pobreza Multidimensional | | |
|-------------------------------------|----------------------------------|---|---------|
| | Coefficiente de correlación (r) | Coefficiente de determinación (r ²) | p-valor |
| Tasa de Participación | 0,0225 | 0,0005 | 0,9009 |
| Porcentaje Nulos y Blancos Alcaldía | -0,4181* | 0,1749 | 0,01544 |
| Porcentaje Nulos y Blancos GORE | 0,6426** | 0,4129 | 0,0000 |

*Correlación estadísticamente significativa al 95% de confianza.

**Correlación estadísticamente significativa al 99% de confianza

Fuente: Elaboración propia en base a datos de CASEN (2022) y SERVEL (2024)

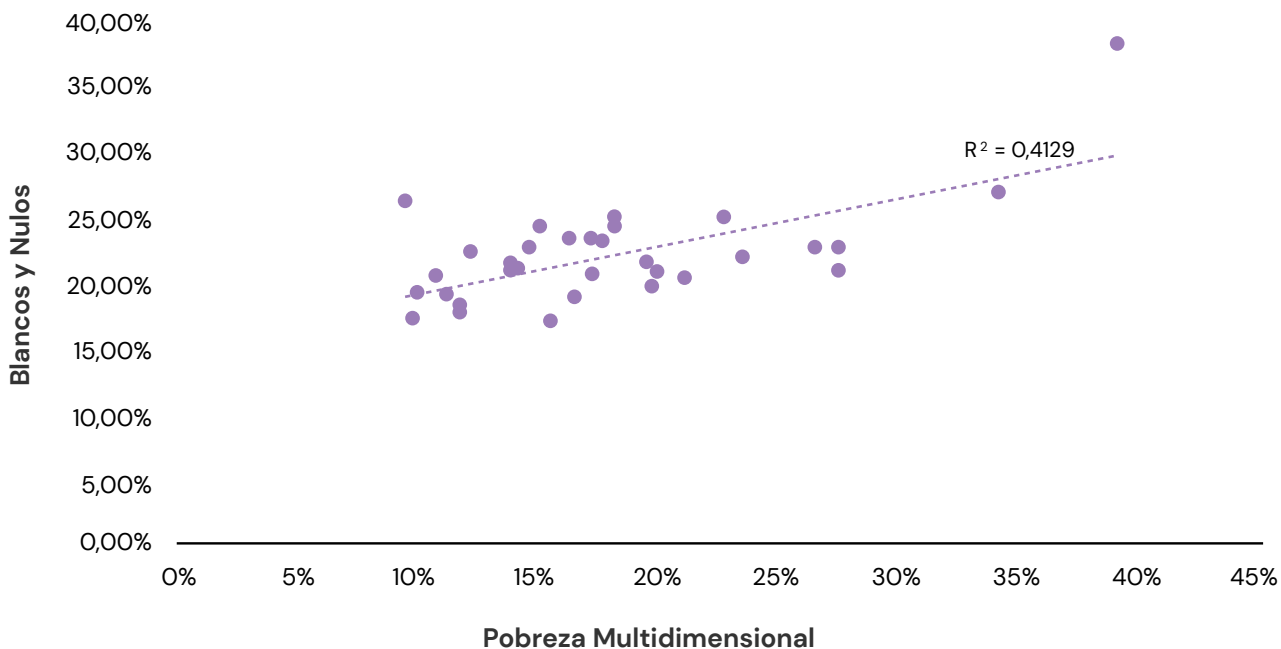
No obstante, el fenómeno se invierte cuando analizamos la asociación entre pobreza multidimensional y tasa de votos no válidos en la elección de alcaldes. Allí se advierte que existe una correlación negativa y estadísticamente significativa, aunque de intensidad menor. Es decir, comunas con menores niveles de pobreza tuvieron tendencia a emitir mayor número de votos no válidos en las elecciones de alcalde, y viceversa, las comunas con mayores tasas de pobreza emitieron en menor medida votos blancos y nulos. Dicho fenómeno puede ser explicado por la cercanía que generan los ediles con sus comunidades, lo que facilita el voto informado y la elección de una de las candidaturas en la papeleta. En contraste, la falta de información que llega a las comunas más vulnerables puede ser un factor explicativo de la alta abstención de preferencia que se evidencia en las elecciones del gobierno regional.

El Gráfico N°10 muestra la correlación estadísticamente significativa a un 99% de confianza que se estableció en el cuadro anterior. El aumento de la cantidad de votos blancos y nulos es esperable y consistente con la experiencia nacional desde la instauración del voto obligatorio en elecciones pasadas¹⁴, como la del Consejo Constitucional en 2023, y también con la literatura internacional¹⁵ que identifica que ante este tipo de regulaciones el “votante obligado” puede conducirse a votar nulo o blanco. No obstante, la caracterización de esa masa de votantes queda aún pendiente de analizar y no es el objeto de este reporte, sin embargo, la asociación con pobreza multidimensional puede darnos algunas luces de aquello.

¹⁴ Al respecto, ver Chuaqui, Le Foulon y Oteiza. 2023. Disponible en https://static.cepchile.cl/uploads/cepchile/2023/05/pder659_chuaqui_et-al-1.pdf

¹⁵ Al respecto ver Singh, S. P. 2015. Compulsory Voting and the Turnout Decision Calculus. Political Studies 63(3), 548-568

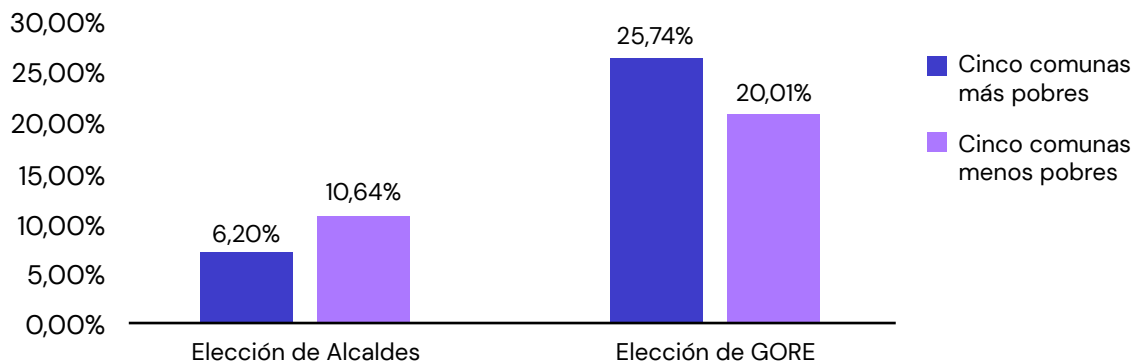
Gráfico 10. Correlación Pobreza Multidimensional y Votos Blancos y Nulos GORE



Fuente: Elaboración propia en base a datos de CASEN (2022) y SERVEL (2024)

En esa misma línea, el Gráfico N°11 muestra la diferencia que existe entre el promedio de votos no válidos (nulos y blancos) entre las cinco comunas con menores y mayores tasas de pobreza multidimensional, lo que reafirma el punto que las comunas más vulnerables tienden a abstenerse de preferencias en mayor medida en las elecciones del gobierno regional, no así en las elecciones de ediles municipales.

Gráfico 11. Porcentaje de votos no válidamente emitidos



Fuente: Elaboración propia en base a datos de CASEN (2022) y SERVEL (2024)

Por otro lado, la población indígena tiene una importante presencia en la región del Biobío, aunque menor que en otras regiones del país. Al año 2022, se contabilizaban más de 100 mil habitantes que se reconocían como parte de algún pueblo originario. Esa población se distribuye heterogéneamente entre las distintas comunas de la región. Utilizando los datos de la Oficina de Estudios y Políticas Agrarias¹⁶ (2017) estimamos la asociación entre la tasa de habitantes de pueblos originarios por comuna y variables de interés como participación, nulos y blancos en elecciones municipales y gobierno regional, tal como se muestra en el Cuadro N°5.

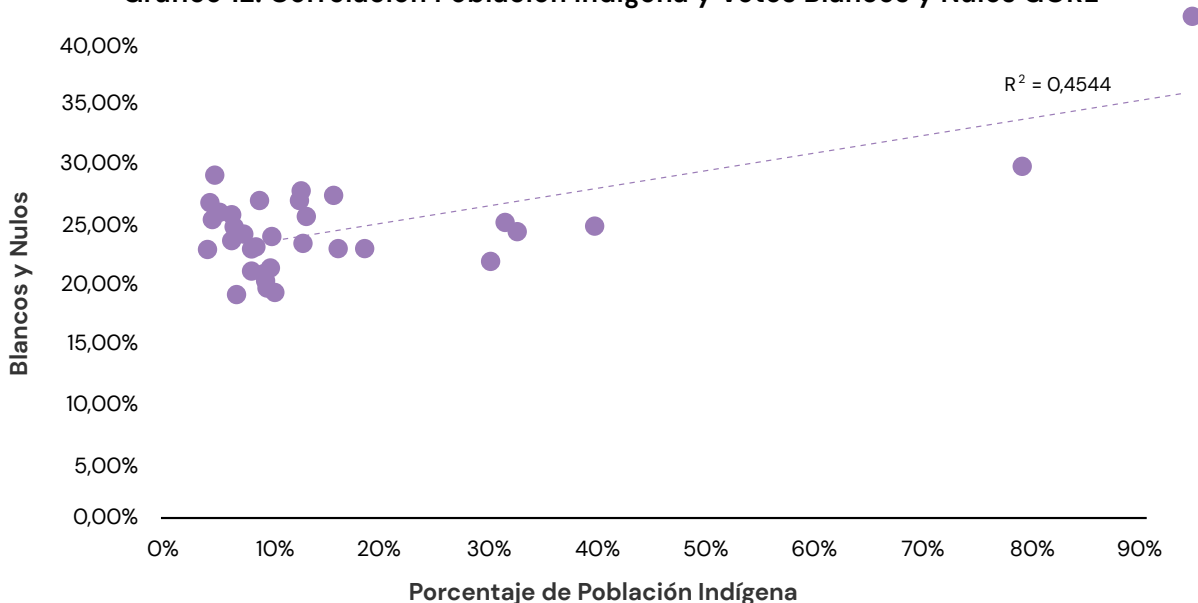
Cuadro 5. Correlación entre Población Indígena y Variables electorales

| | Porcentaje de Población Indígena | | |
|--------------------------|----------------------------------|---|---------|
| | Coefficiente de correlación (r) | Coefficiente de determinación (r ²) | p-valor |
| Participación | -0,1072 | 0,0115 | 0,5525 |
| Nulos y Blancos Alcaldía | -0,2789 | 0,0761 | 0,1202 |
| Nulos y Blancos GORE | 0,6741* | 0,4543 | 0,0000 |

*Correlación estadísticamente significativa al 99% de confianza
Fuente: Elaboración propia en base a datos de ODEPA (2017) y SERVEL (2024)

Se observa una correlación positiva, de magnitud media y estadísticamente significativa al 99% de confianza entre tasa de población indígena por comuna y proporción de votos blancos y nulos (ver Gráfico N°12). Es decir, las comunas con mayor población identificada con pueblos originarios muestran mayor inclinación a emitir sufragios no válidos. No se encuentra una asociación con otras variables, como nulos y blancos en alcaldes ni participación. Por ende, dichas tasas se distribuyen indistintamente de características asociadas a la pertenencia a un pueblo indígena en la región.

Gráfico 12. Correlación Población Indígena y Votos Blancos y Nulos GORE



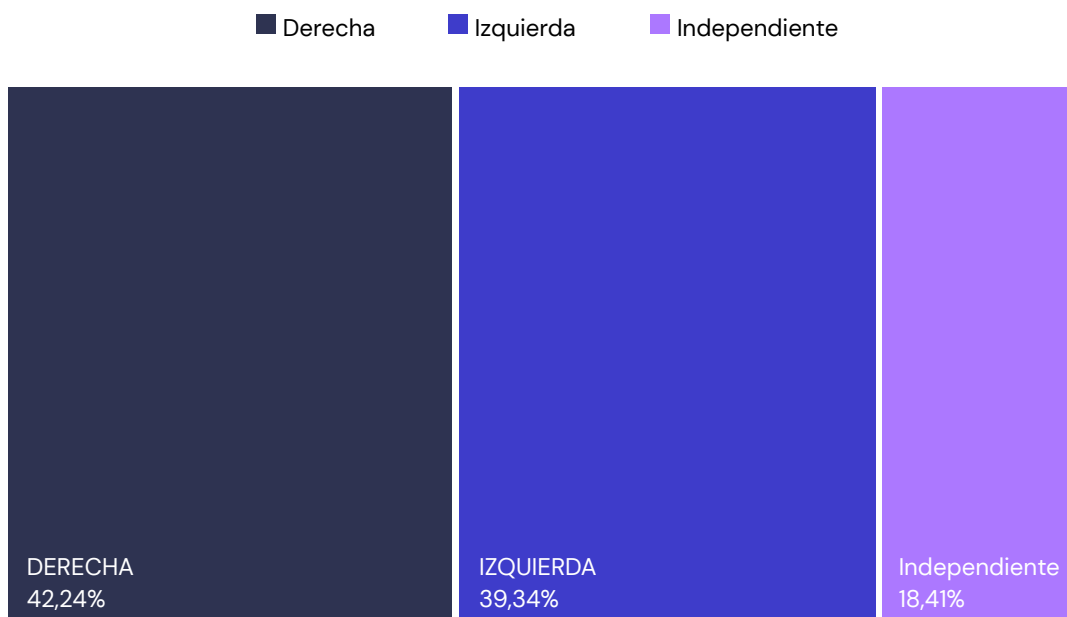
Fuente: Elaboración propia en base a datos de ODEPA (2017) y SERVEL (2024)

¹⁶ Para ver el documento con la distribución sociodemográfica de la región del Biobío visitar el sitio <https://bibliotecadigital.odepa.gob.cl/bitstream/handle/20.500.12650/72867/Ficha-regional-Biobio.pdf>

7. Población gobernada por sector político.

Tal como se mencionó en apartados anteriores, las alcaldías de la región del Biobío se distribuyeron de la siguiente forma: 10 para la izquierda, 10 para candidatos independientes fuera de pacto y 13 para la derecha. Tomando datos de estimación de población total del Reporte Comunal¹⁷ de la Biblioteca del Congreso Nacional en 2024, se determina que el 42,42% de los habitantes de la región estarán bajo la administración municipal de un edil de sensibilidad de derecha, correspondiente a 712.300 habitantes, mientras que un 39,34% bajo un alcalde de sensibilidad de izquierda correspondiente a 663.442 personas y solo el 18,41% de independiente fuera de pacto correspondiente a 310.483 habitantes.

Gráfico 13. Población de la Región del Biobío gobernada por sector político



Fuente: Elaboración propia en base a datos de BCN (2024) y SERVEL (2024)

Otro dato relevante de analizar es la presencia de los diversos sectores políticos de acuerdo con la ruralidad (o no) de las comunas que tienen bajo su administración. En ese sentido, ODEPA clasifica a las comunas en tres categorías: Mixta, Rural o Urbana. Como se muestra en el Cuadro N°6, se advierte que casi la totalidad de la población que es gobernada por sectores de izquierda se encuentra en las comunas urbanas de la región. Al mismo tiempo, 1 de cada 2 habitantes de sectores urbanos tiene un edil de sensibilidad de izquierda. Esto, en contraste con la población que gobiernan en sectores rurales, que solo asciende al 23,78%, mientras que en la derecha gobiernan el 56,45% de los habitantes de comunas rurales, el 62,44% de las comunas mixtas y sólo el 34,10% de las comunas urbanas.

¹⁷ Se pueden consultar los datos por comuna de acuerdo a las estimaciones de la BCN en el link <https://www.bcn.cl/siit/reportescomunales/comunal.html?unidad=Comunales&anno=2024>

Esto da cuenta que sectores de izquierda, si bien obtuvieron en cifras relativas sólo 10 de las 33 alcaldías en juego, gobiernan un gran número de habitantes de la región dado que obtuvieron victorias en comunas urbanas, que suelen ser más populosas. Esto contrasta con las candidaturas independientes fuera de pacto, que si bien en términos aritméticos obtuvieron la misma cantidad de ediles que sectores de izquierda, sus victorias se limitaron fundamentalmente a comunas rurales o mixtas con bajo número de habitantes.

Cuadro 6. Población del Biobío gobernada por sector político

| | Número de habitantes | Porcentaje |
|---------------|----------------------|------------|
| Mixta | 303.607 | 18,00% |
| Derecha | 189.572 | 62,44% |
| Independiente | 114.035 | 37,56% |
| Rural | 229.299 | 13,59% |
| Derecha | 129.436 | 56,45% |
| Independiente | 45.335 | 19,77% |
| Izquierda | 54.528 | 23,78% |
| Urbana | 1.153.319 | 68,39% |
| Derecha | 393.292 | 34,10% |
| Independiente | 151.113 | 13,10% |
| Izquierda | 608.914 | 52,80% |
| Total | 1.686.225 | |

Fuente: Elaboración propia en base a datos del SERVEL (2024)

8. Segunda vuelta de Gobernador Regional

La segunda vuelta de Gobernador Regional estuvo marcada por la contundente victoria que tuvo el candidato de Chile Vamos Sergio Giacaman sobre Alejandro Navarro. Dicha victoria catalogó a la región del Biobío como la elección donde se evidenció la mayor diferencia a nivel país en términos porcentuales entre los candidatos a la gobernación. Los más de 750.000 votos que recibió Giacaman lo convirtieron en la persona con más votos en la historia de la región.

Con respecto a los datos adicionales que dejó la elección, no se advierten diferencias sustantivas con respecto a lo ya analizado. Si bien se redujo la participación electoral con respecto a la primera vuelta, pasando de 87,56% a 85,71%, dicha diferencia puso a la región en el cuarto lugar del ranking de regiones que menos bajó su participación. No obstante, en esta segunda vuelta se advirtió un descenso importante en la cantidad de votos blancos y nulos respecto de la primera vuelta, pasando de 238 mil a solo 138 mil: una diferencia de 100 mil votos.

Cuadro 7. Blancos y Nulos GORE

| Elección | Nulos y Blancos | % Nulos y Blancos |
|----------------|-----------------|-------------------|
| Primera vuelta | 238.572 | 19,91% |
| Segunda Vuelta | 138.437 | 11,80% |
| Diferencia | 100.135 | 8,11% |

Fuente: Elaboración propia en base a datos del SERVEL (2024)

Una de las preguntas más relevantes de analizar es si existió o no traspaso de los candidatos que, perdiendo en primera vuelta, dieron sus apoyos a las dos alternativas electorales que llegaron a la segunda vuelta. En ese sentido, Fernando Peña (REP), Luciano Silva (PSC), Encina (PDG) apoyaron explícitamente a Sergio Giacaman. Si bien la candidata de Demócratas Ana Araneda dio “libertad de acción” a sus votantes, la directiva del partido y la diputada Joanna Pérez dieron su apoyo al candidato opositor. Por otro lado, Javier Sandoval dio su apoyo a Alejandro Navarro.

El Cuadro N°7 muestra la cantidad de votos que obtuvo Sergio Giacaman en la segunda vuelta, y también la suma de los candidatos de centro y derecha en la primera vuelta. Allí se puede observar que el candidato de la oposición obtuvo más votos que la suma de los candidatos que lo apoyaron en las 32 de las 33 comunas¹⁸. Las comunas de Alto Biobío, Santa Juana y Cabrero lideran el ranking de lugares donde Giacaman no solo logró capturar los votos de los candidatos que lo apoyaron, sino que obtuvo gran cantidad de votos adicionales.

Si se analiza el panorama total, Giacaman obtuvo 65.465 votos adicionales respecto de la suma del centro y la derecha en primera vuelta. ¿De dónde provinieron esos votos? Una hipótesis muy plausible dice relación con personas que, habiendo votado nulo o blanco en la elección anterior, marcaron una preferencia en la segunda vuelta. Las elecciones municipales del 26 y 27 de octubre generaban una alta carga cognitiva a los electores dada la multiplicidad de candidatos en la papeleta. Así, es esperable que ante la elección dicotómica, los votantes emitieran un voto más informado o cercano, disminuyendo así la cantidad de votos no válidos emitidos. Ello, junto con un “voto de castigo” hacia Alejandro Navarro pudieron haber movilizado a un electorado que en otras circunstancias hubiesen votado distinto.

Cuadro 8. Ganancia de Votos Sergio Giacaman - 2° Vuelta GORE

| Comuna | Giacaman 2V | Centro-Derecha 1V | Aumento | % de Aumento |
|-------------|-------------|-------------------|---------|--------------|
| Alto Biobío | 2.762 | 1.914 | 848 | 30,70% |
| Antuco | 2.433 | 2.398 | 35 | 1,44% |
| Arauco | 19.560 | 17.466 | 2.094 | 10,71% |
| Cabrero | 17.543 | 14.010 | 3.533 | 20,14% |
| Cañete | 16.738 | 14.804 | 1.934 | 11,55% |
| Chiguayante | 38.010 | 35.890 | 2.120 | 5,58% |
| Concepción | 103.405 | 99.485 | 3.920 | 3,79% |

¹⁸ Contulmo es la única comuna de la región donde Sergio Giacaman no logró sumar la totalidad de los votos de quienes lo apoyaron

| Comuna | Giacaman 2V | Centro-Derecha 1V | Aumento | % de Aumento |
|---------------------|----------------|-------------------|---------------|--------------|
| Contulmo | 3.099 | 3.204 | -105 | -3,39% |
| Coronel | 49.163 | 42.665 | 6.498 | 13,22% |
| Curanilahue | 15.159 | 13.507 | 1.652 | 10,90% |
| Florida | 6.813 | 5.567 | 1.246 | 18,29% |
| Hualpén | 42.179 | 40.505 | 1.674 | 3,97% |
| Hualqui | 12.032 | 10.213 | 1.819 | 15,12% |
| Laja | 11.760 | 11.289 | 471 | 4,01% |
| Lebu | 11.856 | 10.589 | 1.267 | 10,69% |
| Los Álamos | 11.189 | 10.273 | 916 | 8,19% |
| Los Ángeles | 102.567 | 95.734 | 6.833 | 6,66% |
| Lota | 22.853 | 20.049 | 2.804 | 12,27% |
| Mulchén | 14.283 | 12.757 | 1.526 | 10,68% |
| Nacimiento | 13.740 | 11.796 | 1.944 | 14,15% |
| Negrete | 5.364 | 4.781 | 583 | 10,87% |
| Penco | 23.258 | 19.158 | 4.100 | 17,63% |
| Quilaco | 2.518 | 2.366 | 152 | 6,04% |
| Quilleco | 5.474 | 4.659 | 815 | 14,89% |
| San Pedro de la Paz | 58.597 | 55.803 | 2.794 | 4,77% |
| San Rosendo | 2.101 | 2.078 | 23 | 1,09% |
| Santa Bárbara | 7.727 | 6.526 | 1.201 | 15,54% |
| Santa Juana | 8.736 | 6.789 | 1.947 | 22,29% |
| Talcahuano | 68.399 | 64.376 | 4.023 | 5,88% |
| Tirúa | 4.223 | 3.552 | 671 | 15,89% |
| Tomé | 28.259 | 25.469 | 2.790 | 9,87% |
| Tucapel | 7.632 | 6.627 | 1.005 | 13,17% |
| Yumbel | 12.080 | 9.748 | 2.332 | 19,30% |
| Total | 751.512 | 686.047 | 65.465 | 8,71% |

Fuente: Elaboración propia en base a datos del SERVEL (2024)

Cabe destacar, por último, las positivas consecuencias en términos de legitimidad democrática y representatividad de la instauración del voto obligatorio. Al ver los datos de la elección de gobernadores de 2021, la votación total de segunda vuelta fue de tan solo 182.436 votos de un total de 1.333.847, equivalente al 13,68% del padrón. Una baja participación histórica que se revierte este 2024 donde concurren a las urnas más de un millón de electores.